

# **Istruzioni per la posa del pavimento in laminato**

## **Sistema di posa Megaloc 1.0**

IT / 08.2022

## 1. Preparazione/Immagazzinaggio

### Acclimatazione

Lasciare acclimatare i pavimenti in laminato CLASSEN prima della posa. A tal fine, lasciare impilate le confezioni non aperte in senso trasversale per almeno 48 ore nell'area in cui verrà posato il laminato. Conservare le confezioni a una distanza di almeno 30 cm da pareti esterne, fonti di calore e impianti di condizionamento. La temperatura deve essere di almeno 18 °C (64 °F), l'umidità relativa del 40-60%.

### Ispezione della merce

Verificare che la merce non presenti danni o difetti evidenti prima della posa. Le liste già danneggiate prima dell'installazione non devono essere installate.

Si consiglia di installare la pavimentazione alla luce del giorno o con una buona illuminazione, altrimenti si rischia di non rilevarne gli eventuali difetti. Le liste installate nonostante un evidente difetto non possono essere rimborsate in caso di successivo reclamo.

## 2. Condizioni del sottofondo

### Vecchi rivestimenti

I vecchi rivestimenti esistenti, come i pavimenti in moquette, feltro agugliato o PVC, devono essere completamente rimossi. Il sottofondo deve essere rigido, pulito, uniforme e asciutto (pronto per la posa ai sensi della norma DIN 18365, DIN 18202).

Controllare il contenuto di umidità dei sottofondi che non deve superare l'1,8 CM-% per il massetto di cemento e l'1,5 CM-% per il massetto di anidrite e l'0,3 CM-% per il massetto di anidrite.

L'uniformità del sottofondo è particolarmente importante. È necessario pertanto eliminare:

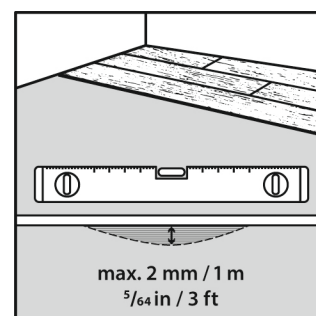
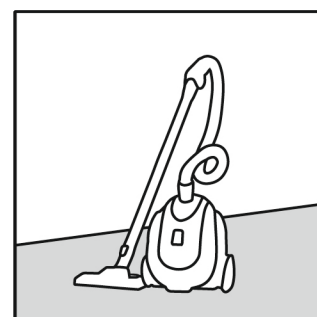
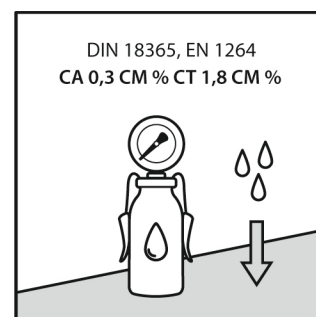
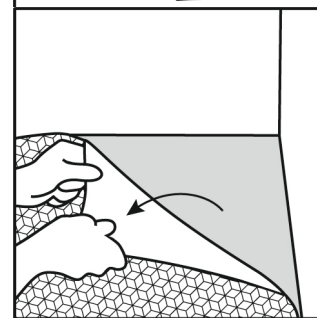
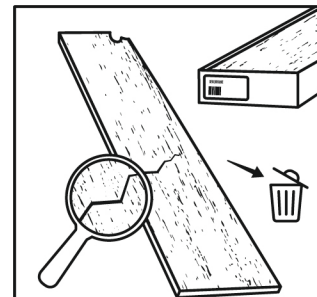
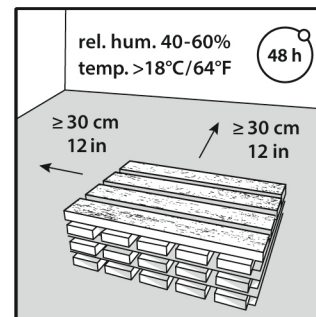
- Dislivelli superiori a 2 mm/m
- Sporgenze tra superfici adiacenti

### Sottofondi minerali e piastrelle

In caso di posa su sottofondi minerali, utilizzare sempre una barriera al vapore con un valore Sd di almeno 75 m (vedere punto 4). Nel caso di sottofondi che confinano con il terreno, assicurarsi che vi sia una sufficiente impermeabilizzazione in loco.

### Sottofondi in legno

Per i sottofondi in legno o materiali a base di legno, assicurarsi che il sottofondo sia uniforme, privo di vibrazioni, asciutto, privo di muffe e insetti e sufficientemente ventilato. Il contenuto di umidità non superare il 10%. L'uso di una pellicola in PE come barriera al vapore non è consentito su supporti in legno (per evitare la formazione di condensa).



### 3. Materiale e strumenti per la posa



- Livella a bolla d'aria, regolo
- Barriera al vapore, valore Sd > 75 m (foglio di PE di almeno 0,2 mm)
- Feltro acustico per pavimenti max. 3 mm di altezza di installazione e valore CS min . 60 kPa, valore CC min. 20 kPa, DL25 min. 100.000 cicli
- Profili per pavimento/di raccordo per le transizioni tra i locali (se necessario), profili terminali
- Righello pieghevole, metro a nastro
- Squadra, falsa squadra
- Taglierina per moquette
- Matita o pennarello
- Cunei distanziatori da 10 mm
- Nastro adesivo largo 50 mm, resistente all'umidità
- Sega
- Martello e mazza (esclusivamente per la posa sotto il telaio della porta)
- Opzionale: Trapano e punte, frese per giunzioni, seghetto per metallo, saracco, taglierina per laminati

### 4. Sottopavimenti

I sottopavimenti hanno un'influenza significativa sulla durata del pavimento.

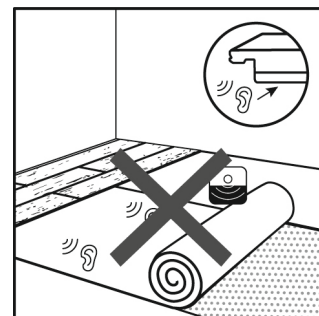
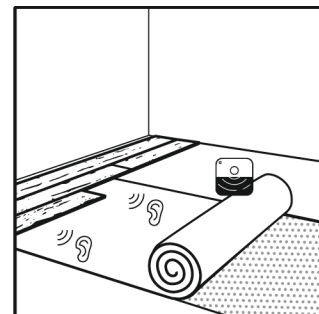
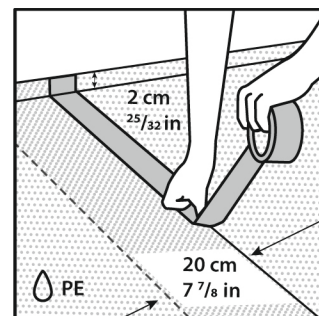
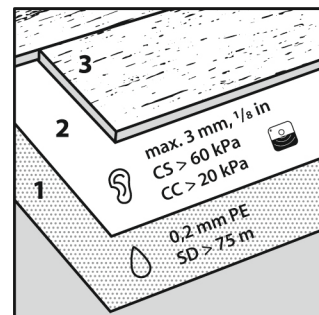
1. Barriera al vapore
2. Feltro acustico per pavimenti
3. Rivestimento

**Barriera al vapore:** Sui sottofondi minerali, è essenziale un foglio di PE come barriera al vapore per prevenire i danni dell'umidità di risalita. Ciò è garantito, ad esempio, da una barriera al vapore in polietilene di 0,2 mm di spessore con un valore Sd di 75 m. I bordi della barriera al vapore devono sovrapporsi per circa 20 cm e quindi essere sigillati con nastro adesivo resistente all'umidità. Posizionare la barriera al vapore a minimo 2 cm dalla parete e accorciarla dopo aver montato i battiscopa.

**Feltro acustico per pavimenti:** influisce, in particolare, sulla trasmissione del suono e sulla conduttività termica, oltre che sulla durata del pavimento. Il sottopavimento non deve superare uno spessore di max 3 mm. Si consiglia di rispettare i severi requisiti dell'EPLF (Associazione dei produttori europei di pavimenti in laminato) con una resistenza alla compressione (valore CS) di min. 60 kPa (= 6 t/m<sup>2</sup>). Inoltre, il sottofondo deve avere un valore CC di 20 kPa e un valore DL25 di almeno 100.000 cicli.

| Requisito | Valore  | Unità                        |
|-----------|---------|------------------------------|
| DL25      | 100.000 | Cicli                        |
| CS        | 60      | kPa a 0,5 mm di compressione |
| CC        | 20      | kPa a 0,5 mm di compressione |

**Attenzione!** Per i prodotti con feltro acustico per pavimenti già integrato, non è possibile utilizzare un ulteriore feltro acustico.



## 5. Posa su riscaldamento a pavimento

Il pavimento può essere posato senza problemi su impianti di riscaldamento a pavimento (ad acqua calda ed elettrici) se questi sono installati saldamente nel massetto e non superano una temperatura superficiale di 29 °C.

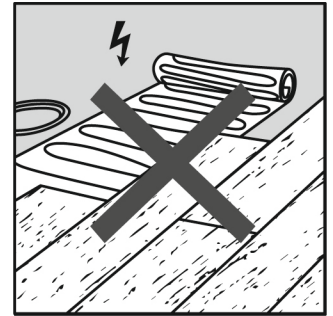
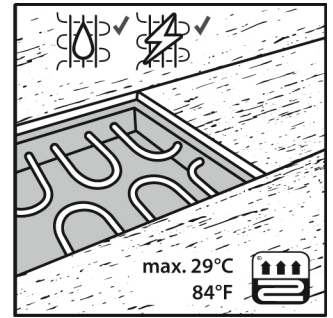
**Attenzione!** Non è consentita la combinazione con pellicole riscaldanti elettriche posate o installate sul massetto.

In caso di installazione su impianti di riscaldamento a pavimento, la resistenza termica totale del pavimento e del feltro acustico per pavimenti non deve superare un valore R pari a 0,15 m<sup>2</sup>K/W. Per il valore R del pavimento, consultare le schede tecniche.

Il feltro acustico per pavimenti da utilizzare deve sempre essere adatto all'impiego su un sottofondo riscaldato.

In linea di principio, prima dell'installazione, l'impresa idraulica addetta al riscaldamento deve eseguire e documentare un test di funzionamento e di maturazione assistita del pavimento in conformità alle norme (ulteriori informazioni tecniche sono disponibili qui: "Coordinamento delle interfacce per le costruzioni con pavimento riscaldato" su [www.flaechenheizung.de](http://www.flaechenheizung.de)).

Per i sistemi di raffreddamento a pavimento, il valore R (resistenza termica) deve essere inferiore a 0,10 m<sup>2</sup>K/W e la formazione di condensa deve essere impedita da un adeguato sistema di controllo/spengimento automatico.

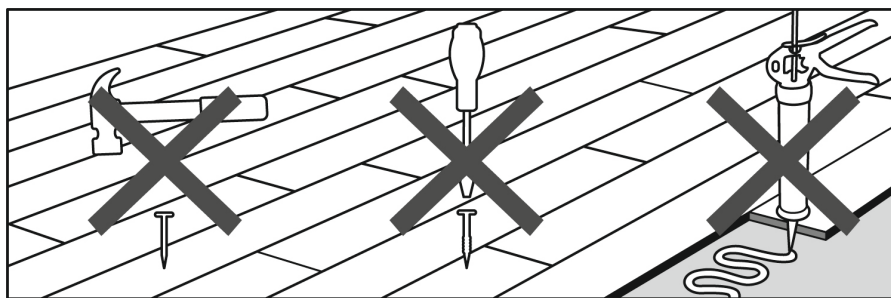
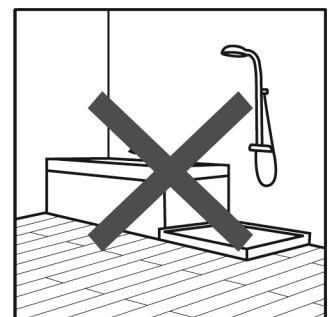
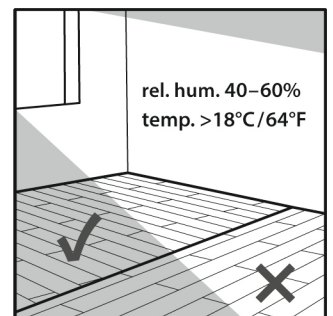


## 6. Posa

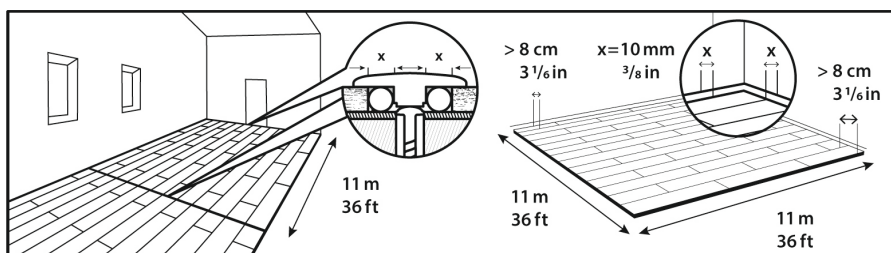
Di norma, il rivestimento del pavimento viene posato in senso longitudinale rispetto alla fonte di luce principale.

Il pavimento è destinato all'uso in ambienti interni asciutti ad uso abitativo.

**Attenzione!** I pavimenti flottanti non devono mai essere collegati saldamente al sottofondo!



Mantenere giunti di dilatazione di 10 mm nelle transizioni con altri locali e con tutti i componenti fissi. Per ambienti di dimensioni superiori a 11 m, è necessario prevedere giunti di dilatazione aggiuntivi.

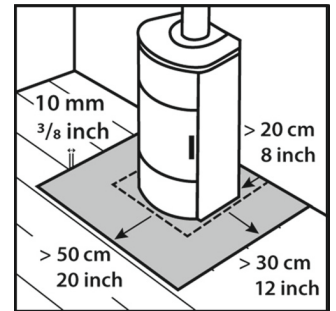


**Prevedere giunti di dilatazione aggiuntivi di 10 mm in corrispondenza di:**

- tutte le parti in elevazione uscenti dal massetto, ad esempio tubi di riscaldamento
- bordo perimetrale
- intorno a oggetti fissi, come mobili da cucina, forni e portefinestre
- tra le singole stanze, ad esempio soglie
- altre pavimentazioni adiacenti
- in ambienti con planimetrie complesse
- i giunti di dilatazione in loco devono essere incorporati nel rivestimento superficiale

Il pavimento intorno alle stufe deve essere protetto dalla caduta di braci con una piastra parascintille. A tal fine, è necessario garantire una protezione dalle scintille di almeno 50 cm nella parte anteriore e di almeno 30 cm in quella laterale della camera di combustione. Per non fissare il pavimento in laminato al camino, la piastra parascintille deve essere disaccoppiata dalla restante superficie del pavimento con un giunto di dilatazione di 10 mm.

**Assicurarsi di rispettare i requisiti legali.**



**7. Posa passo-passo**

Prima di posare il primo elemento, è necessario posare la barriera al vapore (vedere punto 3) e il sottofondo in feltro acustico. Assicurarsi che le singole strisce del feltro acustico siano posate a filo l'una con l'altra, senza sovrapporle.

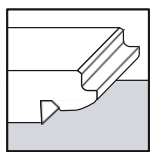
**CONSIGLIO!** Fissare i bordi di testa con il nastro adesivo. In questo modo, è possibile evitare che le singole strisce scivolino.

Prima di iniziare la posa, pulire la stanza e misurarne la larghezza. La larghezza minima degli elementi della prima e dell'ultima fila deve essere di almeno 8 cm. Se è necessario eseguire un taglio, accorciare gli elementi della prima fila sul lato della linguetta e gli elementi dell'ultima fila sul lato della scanalatura.

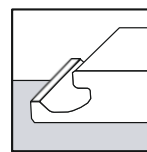
**CONSIGLIO!** Iniziare l'installazione dal lato della stanza in cui si trova la porta, in modo che la posa dell'ultima fila termini su una parete libera senza porte o altri ostacoli esistenti.

**La posa avviene sempre da sinistra verso destra.**

Posare le prime liste contro la parete come "liste guida", sempre con il lato lungo del profilo con la linguetta rivolta verso la parete.



Linguetta = lato parete

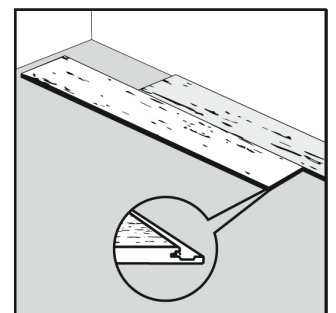
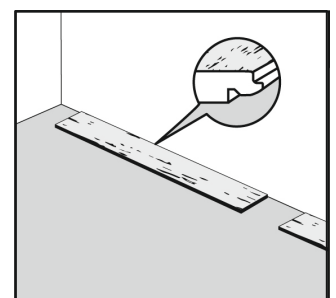


Scanalatura = lato ambiente

Queste liste guida vengono posate con uno spazio vuoto e non devono essere unite dai lati corti, poiché servono solo per la corretta posa delle prime tre file e poi vengono rimosse.

**Posa della prima fila:**

Collegare la prima lista alla lista guida inserendo la linguetta del lato lungo nella scanalatura del lato lungo della lista guida con un'angolazione di 20°-30° e abbassandola lentamente in modo da chiudere l'incastro. Assicurarsi che la prima lista abbia una distanza di 10 mm dalla parete sul bordo sinistro. Questa distanza è chiamata giunto di dilatazione.



## La seconda lista del pavimento viene posata a destra della prima lista del pavimento in modo che

- 1) la linguetta del lato lungo venga inserita nella scanalatura longitudinale della lista guida con un'angolazione di 20°-30°;
- 2) la seconda lista venga spinta *lentamente* verso sinistra fino a quando le liste non si toccano l'una contro l'altra;
- 3) la seconda lista venga abbassata per bloccare il profilo trasversale in posizione.

A tal fine, premere più volte la seconda lista nell'area del profilo di testa, partendo dall'angolo posato, per bloccare correttamente il profilo di testa.

**ATTENZIONE!** Non colpire mai gli elementi con un martello per non danneggiare irrimediabilmente le connessioni dei profili!

Continuare in questo modo fino a completare la posa della prima fila.

Tagliare l'ultima lista e assicurarsi che venga mantenuto un giunto di dilatazione di 10 mm tra la fine della fila e la parete.

Quando si taglia una lista con un seghetto alternativo, la superficie decorata deve essere rivolta verso il basso per evitare crepe visibili. Se si utilizza una sega a mano o da tavolo, la superficie decorata deve essere rivolta verso l'alto.

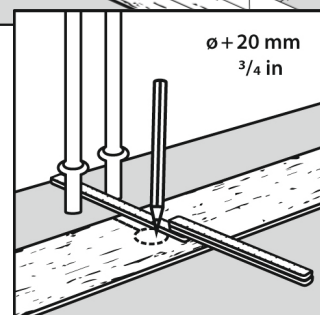
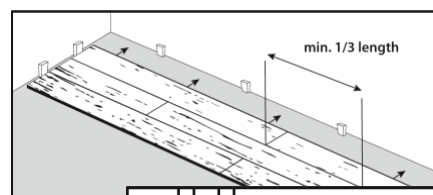
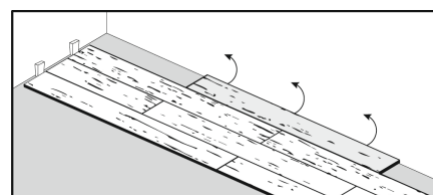
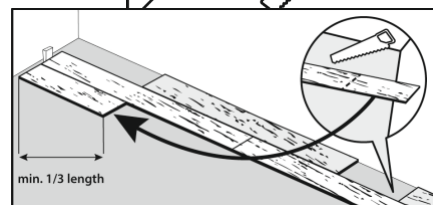
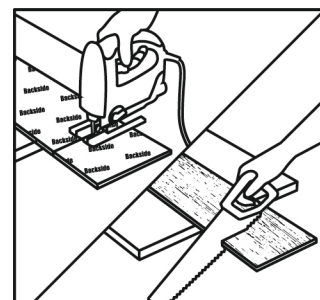
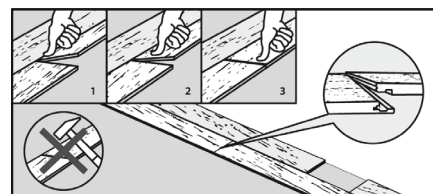
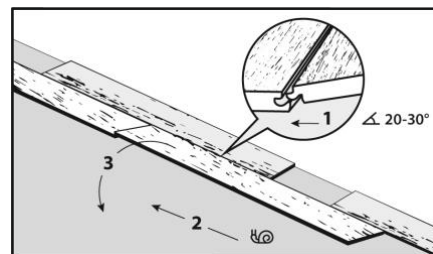
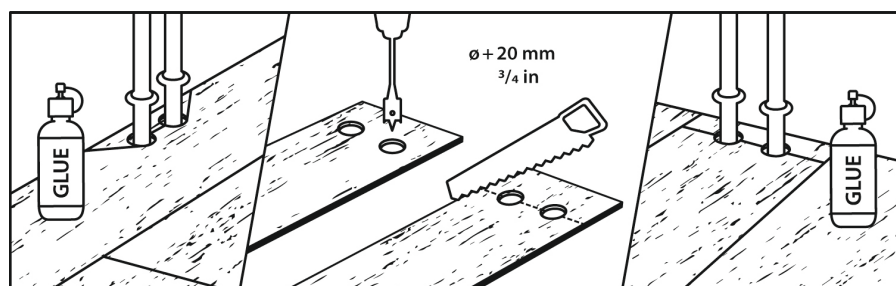
### Posa della seconda fila e delle file successive:

Utilizzare il pezzo rimanente dell'ultima lista di ogni fila per iniziare una nuova fila se il pezzo rimanente è almeno 1/3 della lunghezza di un intero elemento e i bordi corti da fila a fila hanno uno sfalsamento di almeno 1/3 della lunghezza di un elemento intero. Se ciò non è possibile, utilizzare una nuova lista e tagliarla di conseguenza.

Una volta posate le prime tre file, rimuovere le liste guida e spingere le file posate verso la parete, facendo attenzione a mantenere un giunto di dilatazione di 10 mm rispetto alle pareti.

Se necessario, la prima fila può essere adattata al contorno della parete.

**ATTENZIONE!** È necessario mantenere un giunto di dilatazione di 10 mm verso le tubazioni e tutte le parti in elevazione uscenti dal massetto all'interno del locale. Quando si installano le liste intorno alle tubature, praticare fori di circa 20 mm più grandi del diametro del tubo. Quindi tagliare al centro dei fori e utilizzare la colla per ricomporre i pezzi.



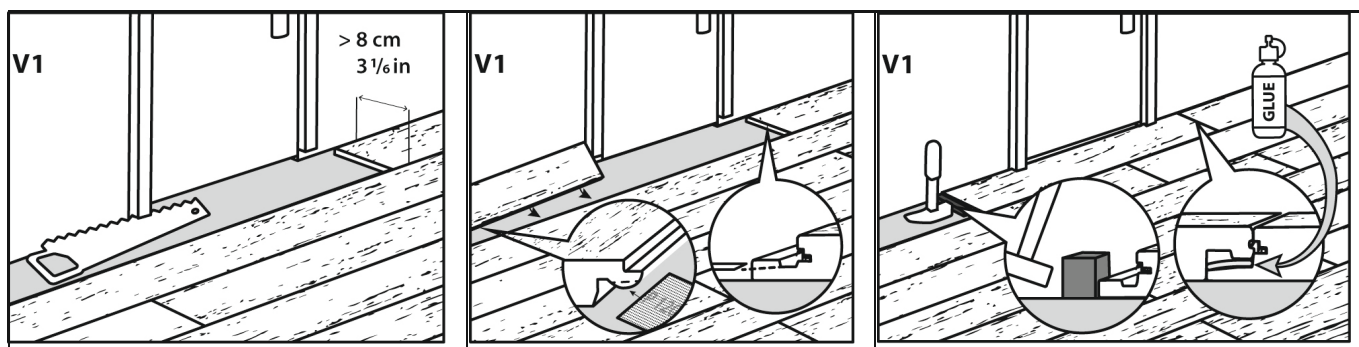
### Posa nella zona delle porte:

Accorciare l'intelaiatura delle porte in modo che le liste vengano sistemate al di sotto (**opzione di posa V1**) o lasciare un giunto di dilatazione di 10 mm tra l'intelaiatura della porta e il pavimento in laminato (**opzione di posa V2**).

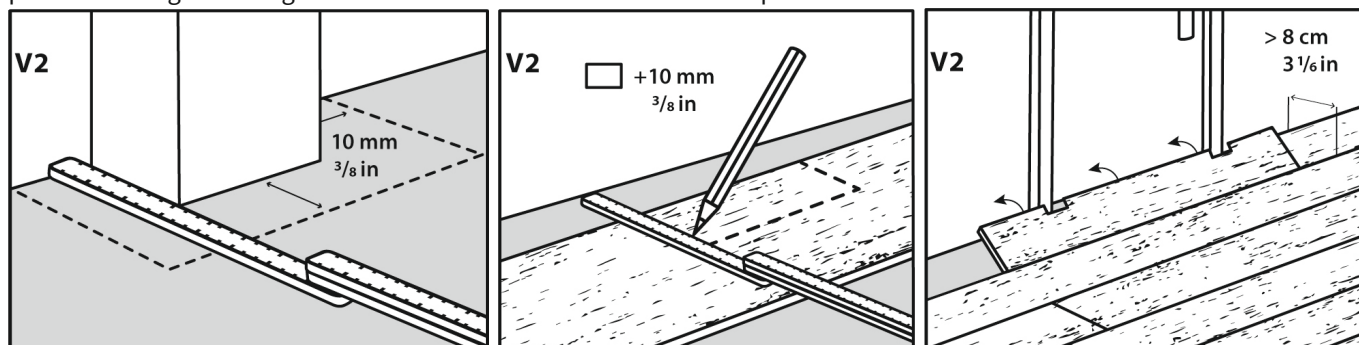
Per entrambe le varianti, è necessario prestare attenzione alla larghezza minima della lista di 8 cm e al fatto che la lista sia adiacente all'apertura della porta e all'intelaiatura della stessa.

**(V1)** Rimuovere il pezzo superiore della scanalatura inferiore dal bordo corto della lista precedentemente posata, in modo che la linguetta possa scorrere senza ostacoli nella scanalatura. Con carta vetrata (grana 120), carteggiare 5-6 volte lungo la linguetta inferiore del bordo lungo della lista da installare, in modo che la lista possa essere spinta più facilmente sotto la porta.

Collegare il lato lungo della linguetta della lista alla fila posata in precedenza. Applicare un po' di colla per legno sulla parte frontale della scanalatura inferiore e spingere la lista in posizione battendola delicatamente fino a collegarla alla lista precedentemente posata. Utilizzare sempre una mazza e battere sempre contro la mazza e mai direttamente sul profilo.



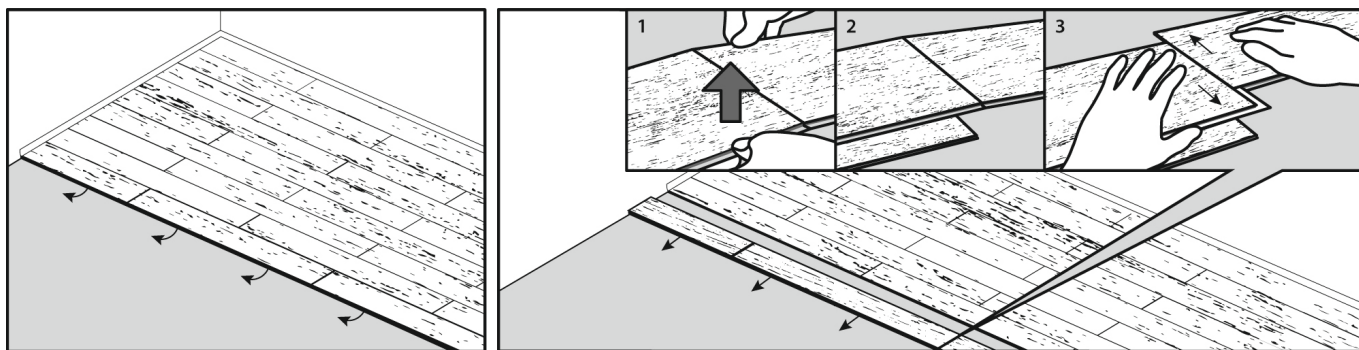
**(V2)** Misurare la profondità e la larghezza di ciascuna intelaiatura della porta e aggiungere 10 mm a entrambi i lati e alla profondità. Sagomare tagliando la lista in base all'intelaiatura della porta.



Rimuovere tutti i cunei distanziatori al termine della posa dell'intera pavimentazione.

### Disinstallazione degli elementi:

Prima di smontare il pavimento, inclinare l'intera fila e sollevarla dalla giunzione sul bordo lungo. Solo a questo punto, separare i singoli elementi l'uno dall'altro spingendoli parallelamente al bordo della testa.



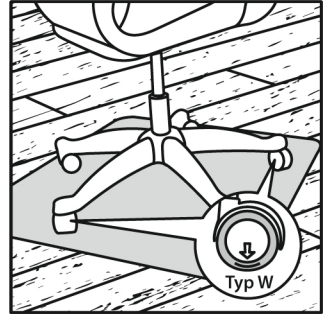
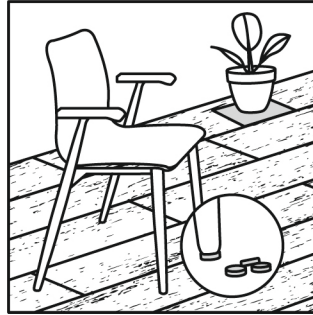
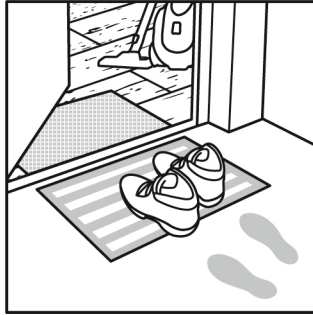
**CONSIGLIO!** Per lo smontaggio da destra a sinistra, può essere utile sollevare con cautela i bordi della testa uniti e posizionare un altro elemento del pavimento sotto l'estremità destra dell'elemento sinistro, quindi allontanare gli elementi.

Solo uno smontaggio corretto e senza danni garantisce la possibilità di posare il pavimento più volte.

## 8. Informazioni generali

### Conservazione:

L'utilizzo di feltrini sotto i piedi di sedie, tavoli e mobili, di appositi tappetini raccoglisporco e di protezione delle zone di maggior calpestio (tappetini in tessuto, ecc.), che devono essere sostituiti, se necessario, e di appositi tappetini per sedie da ufficio può prevenire i graffi e prolungare la durata del rivestimento. Utilizzare



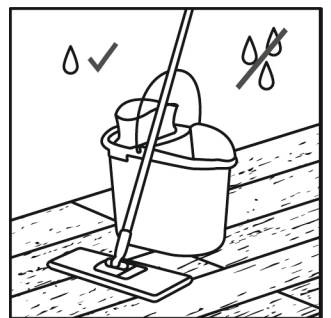
sempre ruote per sedie di tipo W (morbide). Interazioni con altri materiali (es. scolorimento sotto i tappetini o i tappeti) non possono essere escluse e non costituiscono motivo di reclamo. Pertanto, se possibile, verificare in anticipo la compatibilità. Non collocare vasi di piante umidi o simili direttamente sul pavimento, ma utilizzare sempre sottovasi adatti.

### Pulizia e cura:

I pavimenti in laminato Classen Megaloc 1.0 sono forniti pronti all'uso e completi di sigillatura superficiale. Pertanto, il pavimento non deve mai essere levigato o trattato con lacche o solventi.

Non utilizzare detergenti contenenti sostanze abrasive o che formano una pellicola.

È preferibile pulire il pavimento con un'aspirapolvere (bocchetta per pavimenti duri) o inumidirlo con acqua pulita, aggiungendo, se necessario, una piccola quantità di detergente per laminati.



Le macchie più ostinate possono essere rimosse con un detergente non diluito con un panno o una spugnetta antigraffio. Seguire le istruzioni per la pulizia e la cura dei pavimenti in laminato riportate sul sito [www.classengroup.com/downloads](http://www.classengroup.com/downloads)

Asciugare immediatamente eventuali liquidi versati. Rimuovere sempre l'acqua il più rapidamente possibile. Non utilizzare lucidanti, cere o detergenti abrasivi.

### Smaltimento:

Privati: nei normali rifiuti domestici/ingombranti  
Commerciali: Codice CER: 170201

## 9. Garanzia

Onde poter ottenere assistenza in garanzia e i relativi diritti di garanzia, conservare la prova d'acquisto del pavimento. È inoltre utile documentare una copia di queste istruzioni di installazione, un'etichetta dell'imballaggio e il codice di produzione stampato sul retro. In questo modo, è possibile determinare i dati di produzione in un secondo momento, se necessario. La dichiarazione di garanzia è disponibile sul sito [www.classengroup.com](http://www.classengroup.com)

### Note legali:

Con riserva di modifiche tecniche. Documentazione redatta sulla base dell'attuale stato dell'arte che annulla e sostituisce tutte le eventuali versioni precedenti.

Per maggiori informazioni, fare riferimento alla nostra homepage:  
[www.classengroup.com](http://www.classengroup.com)



In caso di domande sul prodotto o sulla lavorazione, contattare il nostro servizio clienti tecnico al numero dedicato: +49 800 1133313

